

SÉANCE SAISONNIÈRE DE SENSIBILISATION SUR L'ÉNERGIE

Une séance saisonnière de sensibilisation sur l'énergie attirera l'attention sur l'importance des liens communautaires et du renforcement de la résilience face aux phénomènes météorologiques extrêmes tels que les inondations, les incendies de forêt, les vagues de chaleur et les vagues de froid. Cet événement est l'occasion de discuter des besoins locaux concernant ces événements climatiques saisonniers et de cocréer des solutions qui atténuent leurs effets négatifs, améliorant ainsi les efforts de résilience et d'adaptation de votre communauté.

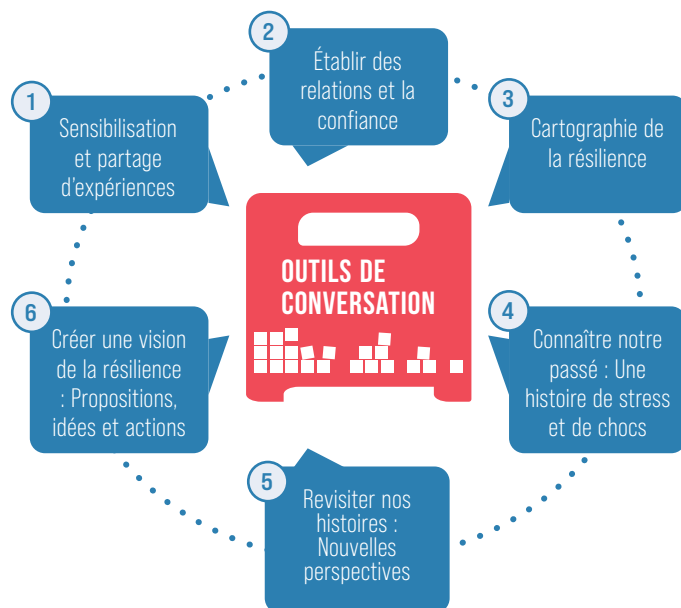
▶ IMPACT

La résilience est un élément clé des **voies d'action climatique** décrites dans les outils du Partenariat de Marrakech pour renforcer l'action et l'ambition climatiques en vue d'atteindre les objectifs de l'Accord de Paris. Le réchauffement des températures mondiales signifie qu'il y aura sans aucun doute des événements météorologiques plus fréquents et plus graves dans le monde entier. Comme **plus de 5,700 incendies** de forêt au Canada rien que cette année, il devient de plus en plus évident qu'il est essentiel de communiquer avec les membres de la collectivité pour élaborer des plans d'action en cas d'urgence climatique afin de préserver la santé et la sécurité des collectivités partout au pays. Lorsque des phénomènes météorologiques violents se produisent, ce sont souvent les résidents qui sont les plus durement touchés. Les sécheresses, les feux de forêt, les inondations, les vagues de chaleur, etc., peuvent tous entraîner des répercussions négatives sur l'ensemble des collectivités, qui ont une incidence sur le bien-être physique, social, économique et général. Ce sont des points importants à aborder tout au long de cette séance de discussion ouverte afin que vous puissiez collectivement réfléchir à des solutions et créer des ressources accessibles propres aux besoins de votre propre quartier.

En organisant cet événement, vous favorisez l'établissement de liens entre les membres de la communauté, vous vous réunissez pour identifier les défis liés aux conditions météorologiques saisonnières, vous mettez en commun les connaissances et les ressources locales et vous développez un plan d'action pour faire face aux catastrophes climatiques. La recherche d'organisations de renforcement de la résilience ou de programmes de soutien préexistants dans votre région est une première étape importante pour planifier les objectifs de votre assemblée générale et déterminer comment vous pouvez travailler ensemble pour tirer parti de ce qui a déjà été développé pour votre communauté. Par exemple, le Center for Connected Communities chez **ResilientTO** a élaboré une trousse à action sur la résilience pour aider les habitants de Toronto à organiser leurs propres conférences sur la résilience axées sur les solutions. De plus, le **programme PlanH en Colombie-Britannique** offre des subventions et des ressources pour aider les collectivités locales à et les gouvernements autochtones créent leurs propres politiques d'action en réponse aux

défis sociaux et environnementaux. S'il n'existe pas d'organisations de ce type à proximité de votre communauté, vous pouvez créer la vôtre en adaptant les ressources et les trousse d'action aux besoins de votre quartier, comme celles qui sont disponibles sur la page web des **ressources** de Building Resilient Neighborhoods (Construire des quartiers résilients). Bien qu'il s'agisse d'excellentes ressources sur lesquelles s'appuyer, **consulter directement les membres de la communauté** pour connaître leurs besoins et leurs préoccupations en matière d'événements climatiques saisonniers et savoir comment ils aimeraient être soutenus sera particulièrement efficace pour atténuer les risques et les effets néfastes du changement climatique sur votre communauté.

TROUSSE D'ACTION POUR UNE CONVERSATION RÉSILIENTE. LES 6 ACTIONS DE LA RÉSILIENCE :



Les outils des Conversations résilientes aident à faire passer les conversations de quartier de la prise de conscience et de l'analyse locale à la création d'une vision. Chaque outil apporte quelque chose de différent au processus et vise à promouvoir un dialogue riche et approfondi. (ResilientTO, 2019)

► COMMENT ORGANISER UNE SÉANCE DE DISCUSSION OUVERTE SAISONNIÈRE SUR L'ÉNERGIE

► ÉTAPE 1: SENSIBILISATION DE LA COMMUNAUTÉ ET PLANIFICATION DE L'ÉVÉNEMENT

- Demandez à vos amis, voisins et autres membres de la communauté s'ils ont des questions, des problèmes ou des préoccupations concernant l'impact des phénomènes météorologiques saisonniers dans votre quartier, et dressez une liste des points clés à soulever lors de la séance sur l'énergie.
 - Recherchez des organisations locales qui se préparent et s'adaptent aux catastrophes climatiques et dressez une liste de ressources ou de troussees d'actions de résilience dont vous pourrez vous inspirer.

► ÉTAPE 2: PRÉPARER LA SÉANCE

- Travaillez avec vos voisins et les membres de la communauté pour fixer la date et l'heure de la réunion à un moment qui convienne à tout le monde.
- Préparez un ordre du jour ou une "présentation" de ce que vous souhaitez accomplir pendant la séance ainsi que du temps que vous souhaitez allouer à chaque point de l'ordre du jour.
 - Commencez par les objectifs de la réunion.
 - Préparez une liste de questions à poser aux membres de la communauté sur les défis environnementaux auxquels ils sont confrontés.
 - Préparez une carte des entreprises, des pôles ou des centres locaux qui peuvent vous aider à élaborer le plan de résilience spécifique de votre communauté, et invitez-les à participer à la séance.
 - Enfin, planifiez le format de cet événement. Étant donné que vous souhaitez probablement un événement collaboratif qui encourage les gens à discuter de leurs défis et de leurs besoins, envisagez de disposer des chaises en cercle et d'avoir un ou deux hôtes qui peuvent aider à faciliter une discussion ouverte.

► ÉTAPE 3: SUIVRE VOTRE IMPACT

- Gardez une trace des personnes qui entrent, et notez le nombre de personnes qui assistent à l'événement.
- Si vous finissez par créer un plan de réponse aux événements climatiques ou une trousse d'action, partagez-les sur les médias sociaux et réfléchissez aux moyens de les distribuer aux membres de la communauté qui n'ont pas pu assister à la séance.
- Prenez des photos tout au long de l'événement et partagez-les avec vos résultats d'impact sur les médias sociaux. N'hésitez pas à partager vos résultats et vos photos avec nous à l'adresse research@studentenergy.org afin que nous puissions voir votre travail impressionnant!

Amusez-toi bien!

► RÉFÉRENCES

1. Canada wildfires: what are the causes and when will it end? (2023). Reuters. <https://www.reuters.com/world/americas/canadas-record-wildfire-season-whats-behind-it-when-will-it-end-2023-08-17/>
2. Climate Action Pathways. (n.d). United Nations Climate Change. https://unfccc.int/climate-action/marrakech-partnership/reporting-and-tracking/climate_action_pathways
3. DeVidi, M. (n.d.). Climate Change and Well-being: Building Resilience Through Social Connectedness. PlanH. <https://planh.ca/news/climate-change-and-well-being-building-resilience-through-social-connectedness>
4. PennState Extension. (2022). A Community Approach to Disaster Preparedness and Response. PennState Extension. <https://extension.psu.edu/a-community-approach-to-disaster-preparedness-and-response>
5. Research on Community Resilience to Climate Change. (2023). The United States Environmental Protection Agency. <https://www.epa.gov/climate-research/research-community-resilience-climate-change>